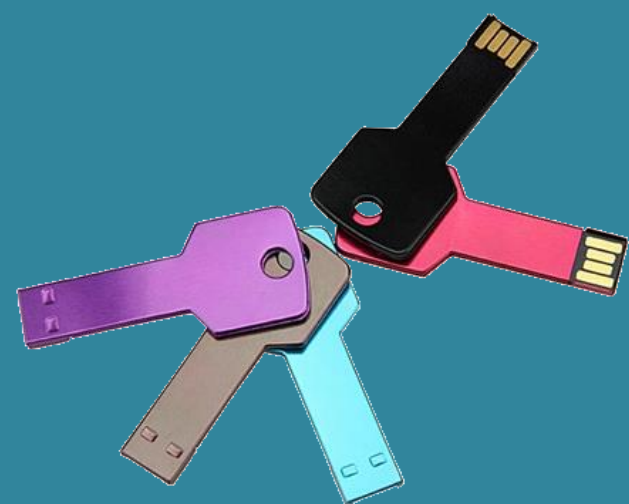




# Clés pour les TIC

Décembre 2015  
n°13



« Clés pour les TIC » est une publication produite dans le cadre du projet ProSoTIC.

Site web du projet : <http://www.prosotic.be>

Contact : [prosotic@gmail.com](mailto:prosotic@gmail.com)

## L'édito

Les mois défilent à la vitesse de l'éclair, nous emportant déjà au terme de l'année 2015. Une année riche en nouvelles, en initiatives et en innovations ! Une année riche, également, pour le projet ProSoTIC.

Découverte d'outils, portraits d'enseignants, reporting d'activités ou encore présentation de modules d'autoformation, les informations transmises par notre publication mensuelle devenaient conséquentes. Dès lors, afin de les mettre en exergue et afin de vous permettre de naviguer plus facilement dans cette « mine de ressources », nous les avons intégrées, en partie au moins, au fil d'articles sur notre site web. Profitez donc des vacances pour le (re)visiter.

Comme vous le verrez au fil de ce 13<sup>e</sup> numéro, les informations ne manquent pas pour clôturer l'année. Découvrez donc Tania et Zora du CPSI, Patrick du CPSE, ou encore les différents outils proposés.

Nous vous souhaitons une agréable lecture de ce numéro, vous souhaitons de joyeuses fêtes et nous vous donnons rendez-vous en 2016 !

## Sommaire

### L'info TIC

- La rentrée académique de la FEProSoC en streaming
- Zora arrive au CPSI
- La semaine de la classe inversée
- Le réseau des EPN va s'étoffer

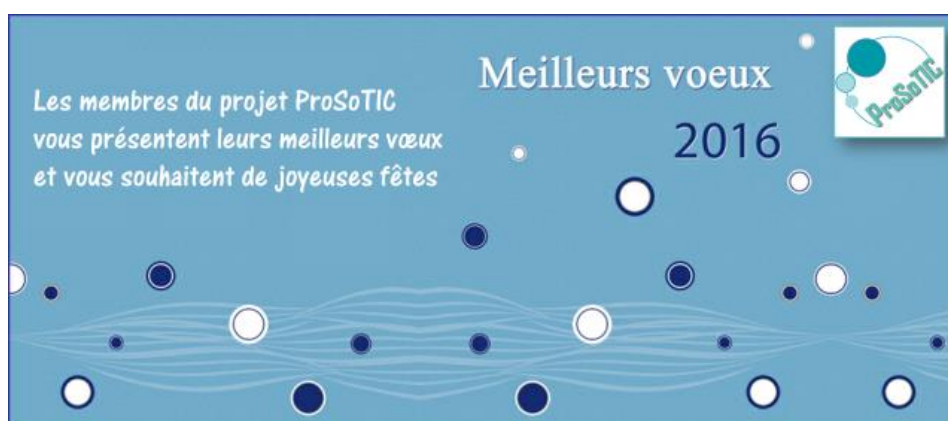
### Portraits d'enseignants

- Tania, enseignante au CPSI
- Patrick Laurent, CPSE, Liège

### Outils & Liens utiles

- Outils de recherches bibliographiques en ligne
- NutshellMail, votre veille réseaux sociaux par mail
- Izilea, une application pour enseigner les langues
- Créer des exercices en ligne avec LearningApps

### Formations, colloques et évènements



## L'info TIC

---

### *La rentrée académique de la FEProSoC en streaming*

Comment intégrer au mieux les technologies de l'information et de la communication dans l'enseignement pour adultes ? Quels en sont les atouts ou les inconvénients ? Et qu'en est-t-il de l'apprentissage en ligne (ou e-learning) ? Tant de questions qui figurent parmi les priorités de la FEProSoC pour l'année 2015-2016 et qui étaient au menu de la séance académique de rentrée.

La Table ronde, organisée à cette occasion et animée par Conrad Van de Werwe, Directeur du Service Communication du SeGEC, avait ainsi réuni :

- M. Duquesnoy (Chargé de cours au Collège Saint-Henri EPS à Mouscron, Chercheur associé – laboratoire CERLIS de l'Université Paris Descartes)
- F. Jourde (Philosophe, Chargé de cours-École européenne de Bruxelles)
- P. Roussaux (Titulaire d'un BES Gestionnaire d'unité commerciale organisé en e-learning par l'EPHEC EPS à Bruxelles, Manager-Dépôt Hypermarché Carrefour)
- B. Schroeder (Technology Officer Belgium & Luxembourg Microsoft,
- C. Tilkin (Directeur-Institut Saint-Laurent EPS à Liège)
- N. Wer Poorten (Senior Expert Redeployment – Job Mobility Center B-post

L'ensemble des échanges de cette soirée, ainsi que l'introduction par Stéphane HEUGENS, Secrétaire général de la FEProSoC et la synthèse et conclusion de la table ronde par Jean-François BISTER, Conseiller Economique et Social auprès du Conseil général de l'Enseignement de Promotion sociale, sont à présent, disponibles en ligne, sous forme de capsules vidéos.

🔗 <http://enseignement.catholique.be/segec/index.php?id=2225>

🔗 <http://prosotic.be/website/rentree-academique-2015-de-la-feprosoc/>

### *Zora arrive au CPSI*

Mais qui est donc Zora ?... Nous ne parlons pas ici de l'héroïne de la série télévisée germano-helvético-yougoslave des années '80 mais bien d'un robot qui vient d'intégrer les rangs du CPSI pour faciliter et soutenir l'apprentissage des étudiants.

Zora (58 cm de haut, 5.4 kg) est un robot humanoïde produit par Aldebaran, société française dont le siège social se situe à Paris. Son nom originel est Nao. Ce robot voit, entend et se déplace librement. Zora est la solution logicielle appliquée à Nao et destinée au domaine des soins de santé (le Z de Zora fait référence au mot néerlandais zorg) L'hôpital de Gand a, à ce titre, demandé de l'améliorer pour travailler avec des enfants dans son centre de revalidation.

Le logiciel qui anime Zora est 100% belge. Il existe désormais un peu plus 200 de ces robots un peu partout dans le monde, dont quelques-uns en Belgique, mais aussi en France, ou même au Japon.

Centre de formation dans le secteur infirmier et des soins de santé, le CPSI a vu arriver Zora dans son établissement pour préparer ses étudiants au futur. Sur base du logiciel disponible, il faut pouvoir préparer ceux-ci à ce genre de pratique qui devrait prendre de plus en plus d'importance dans la prise en charge du suivi des patients ou des résidents en maisons de repos. Le CPSI vise également au développement de nouvelles solutions logicielles destinées aux enseignements infirmier et soins de santé.

Plus d'infos sur

- 🔗 CPSI <http://www.cpsi.be/>
- 🔗 QBMT <http://zorarobotics.be/?lg=fr>
- 🔗 ALDEBARAN  
<https://www.aldebaran.com/fr/qui-est-nao>

Source : L'Avenir <http://goo.gl/KPQM1J>

### **La semaine de la classe inversée**

La classe inversée vous intéresse ? Vous la pratiquez ? Vous hésitez, vous vous posez des questions ? Profitez de la semaine de la classe inversée pour partir à la découverte de projets, pour poser vos questions et découvrir des pratiques.

La classe inversée est une pratique pédagogique consistant à externaliser une partie de l'activité transmissive de

l'enseignement en dehors de la classe (le plus souvent sous forme de capsules vidéos à voir à la maison), pour dédier plus de temps de classe à la mise en activité en groupe et à l'accompagnement individualisé des élèves.

La Classe Inversée est déjà mise en œuvre par des dizaines d'enseignants en France. Un 1er congrès national Classe Inversée, ayant pour objectif de réunir une partie de ceux qui l'utilisent dans leur enseignement, du primaire au supérieur, ainsi que ceux qui s'y intéressent ou s'interrogent sur les moyens de la mettre en œuvre, s'est déroulé en 2015. En juillet 2016, se tiendra le 2e congrès sur le sujet.

Toutefois, comme les questionnements et les idées reçues sur la classe inversée sont nombreux, les organisateurs ont mis en place une « semaine de la classe inversée » (#CLISE2016). La #CLISE2016 a pour objectif de permettre à chacun localement d'interagir avec des praticiens en classe inversée, pour en découvrir l'éventail des possibilités et échanger sur cette pratique.

Cette année, la Belgique est de la partie. Dans notre pays, si la classe inversée est de plus en plus pratiquée à l'Université, l'approche reste très timide au niveau de l'enseignement primaire et secondaire. Pourtant, on sent que les envies sont là. Des initiatives isolées bourgeonnent à gauche, à droite. L'objectif de la CLISE2016 est de les rassembler, de créer des ponts et de permettre aux plus timides ou curieux de passer le cap des questions via une première approche.

Dans cet objectif, une rencontre est organisée le 27 janvier, après-midi, à Nivelles. Au programme: - des ateliers de présentations d'expériences; une conférence de Marcel LEBRUN spécialiste du sujet.

Pour rester informé de la #CLISE2016, visitez le site et/ou suivez la page Facebook Clise2016 Belgique

🔗 <http://www.laclassinversee.com>

🔗 <https://goo.gl/SOoYOi>

Pour vous inscrire à la rencontre du 27/01/16 à Nivelles, utilisez le formulaire accessible via le lien ci-dessous : <https://goo.gl/ZwShVL>

## **Synthèse et perspectives du colloque ÉTIC**

La deuxième édition du colloque éTIC (école et technologies de l'information et de la communication) s'est déroulée du 14 au 16 octobre 2015 à l'université Cergy-Pontoise. Ce colloque a pour vocation de réunir les chercheurs francophones s'intéressant aux enjeux de l'école dans un contexte de développement des pratiques avec instruments informatisés et d'ouvrir les débats aux professionnels de terrain.

Après l'ouverture institutionnelle du colloque, les conférences d'ouvertures ont été effectuées par Hamidou Nacuzon Sall et Jean-François Cerisier. Le premier a mis en rapport la société, l'éducation, les technologies et les enfants. Il a donné une lecture de l'histoire récente de l'introduction des technologies dans les sphères sociales et éducatives des pays du

sud et souligné les ruptures qu'elles ont induites dans le rapport que la jeunesse entretient avec les institutions classiques. Il a proposé, pour terminer, une hypothèse de l'universalité de la jeunesse. Ensuite, Jean-François Cerisier a proposé une analyse des pratiques juvéniles du numérique sous un angle culturel, pratiques confrontées aux normes classiques de la forme scolaire. A partir d'une typologie de ces pratiques, il a mis à jour des tensions existant entre les interactions inhérentes à la forme scolaire, conceptuelles, spatio-temporelles, relationnelles, sociales ou encore poétiques, avec celles permises par le numérique.

Après cette ouverture posant le cadre général du développement des technologies à l'école primaire et fondamentale, les débats se sont articulés autour de trois thématiques.

La première a concerné les artefacts, en particulier tactiles et mobiles, de plus en plus présents dans les opérations de déploiement de technologies dans les classes. La deuxième thématique a porté sur le retour de l'enseignement de l'informatique à l'école élémentaire. Georges Louis Baron a introduit cette matinée par une conférence au cours de laquelle, en convoquant la métaphore du balancier, il est revenu sur les 30 ans d'histoire contrariée de l'informatique en éducation. Les interventions qui ont suivi ont apporté divers éclairages sur les enjeux didactiques et pédagogiques propres à la pensée informatique qu'un tel enseignement permettrait de développer chez les jeunes élèves. Soulignons

également l'apport d'une contribution sur le développement des pratiques numériques dans l'éducation non formelle à domicile qui, selon les auteurs, réintroduisent les normes de la forme scolaire à travers les solutions logicielles utilisées. La troisième thématique a concerné la supervision pédagogique des pratiques enseignantes avec et par le numérique.

Les textes des différentes contributions aux ateliers sont accessibles sur le site du colloque <http://colloque-etic.fr>, ainsi que les supports électroniques des présentations. Les vidéos des conférences, ainsi que des interviews des personnalités présentes à ce colloque seront bientôt mises en ligne.

Source : <http://www.adjectif.net>

### ***Le réseau des EPN va s'étoffer***

Un Espace Public Numérique (EPN) est une structure de proximité ouverte à tous équipée de matériel informatique et connectée à Internet. Un EPN offre de l'accès et de l'apprentissage à l'informatique, à Internet et à la culture numérique sous une forme conviviale, coopérative et responsable.

Actuellement, la Wallonie compte 150 EPN. Dans une récente déclaration, le Ministre Marcourt a annoncé le financement de 100 EPN supplémentaires pour la région.

Indépendants ou adossés à un service public ou privé, les Espaces publics numériques de Wallonie ne poursuivent

pas de but lucratif. Lieux de rencontre, les EPN utilisent la technologie comme outil de dialogue. Ils s'intègrent à la vie locale et contribuent à l'animation numérique du territoire. Les Espaces publics numériques de Wallonie coopèrent entre eux à travers un réseau régional et répondent de leurs engagements à l'égard de la Région.

 <http://www.epndewallonie.be>

## **Portraits d'enseignants**

Dans ce numéro de décembre, nous repartons à la découverte des acteurs du projet ProSoTIC. Pour commencer, nous nous rendons au CPSI, à la rencontre de Tania, enseignante, qui coordonne la plateforme de son centre de formation. Nous prendrons, ensuite, la chemin de Liège en découvrant les portraits de Patrick, PRTIC pour le CPSE.

### ***Tania, enseignante au CPSI***

Tania est infirmière-enseignante depuis presque 13 ans au CPSI (Centre de formation pour les secteurs infirmiers et de santé). Elle a toujours été attirée par l'informatique et les nouvelles technologies.

C'est d'ailleurs cet intérêt qui l'a poussée à coordonner la première plateforme de son centre de formation, il y a déjà 4 ans. Le choix s'était porté sur la plateforme Moodle mais cela ne fût pas un grand succès du fait de l'absence d'un support informatique important en cas de problème. Depuis plus d'un an



maintenant, elle coordonne la nouvelle plateforme du CPSI via Caroline-Connect. L'avantage de cette plateforme, outre le fait qu'elle possède un support informatique et des développeurs à l'écoute des utilisateurs, est qu'elle se veut interactive et au service des étudiants. Les perspectives vont donc au-delà d'une simple plateforme de « contenus ». Ce concept de plateforme a tout de suite séduit Tania. Elle offre de nombreuses possibilités. Que ce soit la création d'un parcours de formation, des évaluations formatives ou encore la possibilité pour l'étudiant de se créer son portfolio numérique, ...

Elle utilise depuis de nombreuses années des vidéos tirées de YouTube pour illustrer son cours de « salle d'opération » par exemple. Rien de tel que la vidéo pour permettre à l'étudiant de se plonger dans la réalité d'un service !

Le centre de formation a également fait l'acquisition de ZORA, petit robot humanoïde. Suivant le courant de l'évolution numérique ce petit robot est une formidable assistante dans l'enseignement et les soins. Tania fût d'ailleurs la première à l'utiliser dans le cadre de l'un de ses cours sur le projet de formation avec les étudiants bacheliers en soins infirmiers. Dans la relation, elle permet d'effacer les barrières humaines de jugement. Lors d'évaluations formatives ou de relations de soins (pas de subjectivité possible ni de non verbal accusateur). Son utilisation ludique permet de détendre et de rendre agréable certains aspects du cursus ou des soins dans l'éducation du patient par exemple,

ouvrant l'espace à l'apprentissage : apprendre en s'amusant est bien plus efficace !

Il lui semble que de nombreux formateurs restent encore frileux à l'utilisation des nouvelles technologies dans les apprentissages que ce soit au CPSI ou ailleurs.

Son message est « N'ayez plus peur ! Il suffit de vous lancer et vous verrez vous ne serez pas déçus. Les possibilités sont énormes et il suffit seulement d'un peu de créativité. A vos claviers ! »

### ***Patrick Laurent, CPSE, Liège***

Patrick est entré au CPSE en 1981, il ne l'a plus quitté depuis. Après obtenu le titre d'éducateur spécialisé, Patrick a suivi ce qui s'appelait à l'époque « Post-graduat en approche systémique et travail social » ; il a également suivi le cursus « Post-graduat en cadre du secteur non-marchand ». Parallèlement à ses formations au sein de l'établissement, Patrick – qui est passionné par les relations humaines – a suivi une formation longue en programmation neurolinguistique ainsi que d'autres formations ayant toujours pour finalité les ressources humaines. Il a également obtenu son CAP à Saint-Laurent à Liège.

Depuis près de 20 ans il enseigne diverses matières au sein de la « section programmation neurolinguistique », dont il est le coordinateur depuis quelques années maintenant. Il est également enseignant au sein de la section «

spécialisation en approche systémique et travail social » ainsi qu'au sein de la section « spécialisation en thérapie familiale systémique ». Il assure également quelques charges de cours telles que la « gestion de conflits », la « prévention de la violence au sein des établissements » ou encore l'« initiation à l'approche systémique ».

Depuis deux ans il remplit également les missions de coordonnateur qualité au sein de l'établissement qui va recevoir les experts au mois de mars. C'est donc une année importante en matière d'évaluation de la qualité.

Patrick a travaillé dans le secteur de l'aide aux personnes en situation de handicap, d'abord comme éducateur puis comme directeur de divers établissements. Il y a deux ans, il a réorienté sa carrière professionnelle ; il complète son temps de travail au sein de l'établissement en exerçant le métier de psychothérapeute, de formateur pour adultes et de superviseur dans le secteur non-marchand toujours.

Pratiquant la méditation de pleine conscience s'intéressant à l'écologie depuis de nombreuses années il accompagne, comme bénévole, diverses associations à vocation sociale ou environnementale. Dans ce cadre, il propose des animations aux personnes démunies.

Les motivations de Patrick pour exercer la fonction de personnes relais sont de trois ordres. Il a perçu le dispositif PROSOTIC comme une opportunité de soutien aux objectifs définis par l'établissement en

matière de nouvelles technologies. En effet, l'établissement a défini dans son plan stratégique le numérique comme une priorité. Mais, comme on ne peut programmer de changement par décret, sa deuxième motivation est de soutenir le changement, entre autres comme support des personnes qui rencontrent des difficultés autant dans l'appropriation des nouvelles technologies de la communication que la mise en œuvre des outils proposés. Sa troisième motivation est de partager les ressources autant que l'expérience au sein d'un dispositif tel que PROSOTIC.

## Outils & Liens utiles

---

### *Outils de recherches bibliographiques en ligne*

Une bibliothèque universelle ouverte 24h sur 24, est-ce possible ? Internet a rendu cela possible grâce à des outils et des moteurs de recherche chaque jour plus perfectionnés et puissants. Voici 4 outils gratuits pour faire des recherches bibliographiques en quelques secondes.

#### **Base**

Base est un des plus importants moteurs de recherche au monde consacré aux publications universitaires et scientifiques. Cette ressource précieuse, proposée par l'université de Bielefeld, indexe 70 millions de documents issus de plus de 3000 sources. Plus de trois quarts d'entre eux sont proposés dans leur intégralité.

 <http://www.base-search.net>





## Google Scholar

Google Scholar permet d'effectuer des recherches étendues portant sur des travaux universitaires. : articles, thèses, livres, résumés analytiques et articles. Cet outil permet d'identifier les travaux de recherche les plus pertinents du monde universitaire. Google Scholar permet, après inscription, de se créer une bibliothèque personnelle dans laquelle on peut conserver d'un clic les articles qui nous intéressent.

🔗 <https://scholar.google.be/>

## WorldCat

WorldCat vous ouvre les catalogues de plus de 10 000 bibliothèques à travers le monde. Plus de deux milliards d'ouvrages sont disponibles via un moteur de recherche particulièrement vélocé. Vous pourrez obtenir des références bibliographiques dans les cinq styles les plus utilisés et exportez ces références bibliographiques dans la plupart des formats utiles. En outre, WorldCat vous indique les bibliothèques les plus proches géographiquement de chez vous où trouver le livre ou document que vous recherchez.

🔗 <http://www.worldcat.org/>

## Google Livres

Google Livres permet de faire des recherches en texte intégral dans des millions de livres. Livres épuisés, livres du domaine public ou commercial, la recherche se fait à la vitesse de l'éclair.

Très souvent, vous pourrez consulter dans les résultats au minimum le(s) passage(s)

du livre où figure l'objet de votre recherche, quand ce n'est pas le texte intégral.

🔗 <https://books.google.fr/>

Source : <http://goo.gl/HHKTgn>

## NutshellMail, votre veille réseaux sociaux par mail

Nutshellmail est un système d'alerte qui vous avertit en fonction d'un certain nombre de requêtes et d'activités sur Twitter et sur Facebook. Cet outil vous permet de vous détacher du flux incessant et envahissant qui provient des réseaux sociaux.

En ajoutant vos comptes sociaux (Twitter et Facebook sont les deux réseaux sociaux principaux pris en charge par Nutshellmail) et, grâce à un paramétrage fin des alertes, vous allez pouvoir choisir ce sur quoi doit porter la veille par mail.

Sur Twitter vous pouvez être averti des nouveaux followers de votre compte, des followers qui ont arrêté de vous suivre, des messages directs, des mentions ou encore des retweets.

Sur Facebook, ce sont vos pages que NutshellMail va tracker. Il vous enverra dans votre mail d'alerte global couvrant l'ensemble de vos réseaux sociaux les dernières activités de vos pages, nouvelles publications, commentaires, likes etc.

A découvrir et à tester sur

<https://nutshellmail.com/>

Source : <http://goo.gl/POHRFa>

## ***Izilea, une application pour enseigner les langues***

Izilea est un outil-auteur destiné aux enseignants en langues. Il permet de créer facilement des activités interactives multimédia et de développer les compétences en compréhension orale des apprenants. Inspirée d'une recherche-action en didactique des langues, Izilea est, en partie, inspirée du projet Cooplang. Il s'agit d'un outil auteur en ligne qui vous permet d'accéder à vos projets depuis n'importe quel ordinateur connecté à internet.

Izilea permet de créer des activités interactives variées : différents types d'exercices (glisser-déposer, QCM, désordre,... ) sont déclinés pour permettre l'utilisation de sons, d'images et de textes. Ils permettent d'exercer la compréhension orale et écrite des apprenants.

L'outil permet la création d'activités pour tous les niveaux : les différentes options de l'éditeur vous permettront de créer des ressources adaptées à tous les niveaux d'apprenants.

Izilea dispose d'un éditeur audio intégré qui permet d'enregistrer et d'éditer des fichiers audio en toute simplicité. Pas de fichiers, pas de compression, de renommage... Il suffit de brancher un microphone.

Enfin, l'application permet d'intégrer différents types de ressources : vidéos Youtube, fichiers mp3... et d'associer différents types de documents aux projets.

A tester sur <http://www.izilea.com/>



## ***Créer des exercices en ligne avec LearningApps***

LearningApps est une plate-forme qui permet la création de modules pédagogiques interactifs en ligne de façon gratuite.

Cette solution de création et d'hébergement de modules d'apprentissages en ligne est un projet à but non lucratif de recherche-développement coordonné par des chercheurs de différentes universités en Suisse. LearningApps est une application Web 2.0 visant à soutenir les processus d'enseignement et d'apprentissage au moyen de petits modules interactifs.

Les modules existants peuvent être directement reliés au contenu des leçons, mais les utilisateurs peuvent également les modifier ou en créer de nouveaux. L'objectif est de rassembler des modules réutilisables et de les mettre à la disposition de tous. C'est pour cela que les modules (appelés Apps) ne s'inscrivent pas dans un cadre particulier ou ne comportent pas de scénario d'apprentissage concret, mais se limitent exclusivement à la partie interactive.

Chaque module est exportable sur un site via un code d'intégration mais peut aussi être téléchargé au format SCORM pour une intégration sur une plate-forme e-learning.

A (re)découvrir et tester sur

<http://learningapps.org/>

## Formations, colloques et évènements

Dans notre numéro précédent, nous vous dressions la liste des formations organisées en décembre dans le cadre de la FCC. L'année civile se termine et, déjà, le catalogue des formations 2016 pointe le bout de son nez...

Fidèle au « fil rouge » de l'année, le programme de formation donne une place de choix au numérique et aux TIC(E).

Soulignons, avant toute chose, le séminaire résidentiel qui se déroulera les 18 et 19 février 2016 au domaine « Soll Cress » de Spa et qui a pour thème « Apprendre, enseigner, encadrer dans une école de promotion sociale (déjà ou bientôt) numérique et connectée ».

La plate-forme Moodle sera investiguée au cours de 2 formations :

- Moodle : Prise en main de la plate-forme et gestion d'un cours, le 3 février 2016 au Collège St Henri, Mouscron
- Cette formation sera suivie, le 16 mars 2016, par une après-midi consacrée à la conception et la gestion de tests et résultats sur le même outil.

Une Formation Qualité se tiendra le 14 avril 2016, de 9h à 16h au SeGEC, Bruxelles. On y abordera la question de l'utilisation des outils de partage en ligne comme leviers de développement de la Qualité.

En juin, ce sera la question des changements dans les pratiques et du pilotage des formations en ligne et/ou à distance.

Certaines formations seront organisées en e-learning, via une plate-forme.

La première, du 1 au 25 mars 2016, portera sur la création de QCM et d'exercices en ligne.

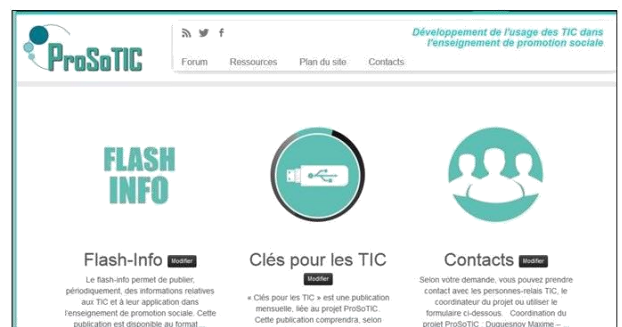
La seconde sera centrée sur l'utilisation de vidéos et d'animations dans ses enseignements et se déroulera du 18 avril au 13 mai 2016.

Enfin, notez que de nombreuses autres formations sont prévues pour 2016. Citons, entre autres,

- Formation au logiciel Word
- Formation au logiciel Excel
- Formation au logiciel PowerPoint
- Formation à l'utilisation du tableau blanc interactif (TBI)

Le détail de ces formations et les formulaires d'inscription sont disponibles sur le site du SEGEC.

 <http://goo.gl/kE826w>



Suivez le projet et toutes les infos sur

<http://www.prosotic.be>

<http://www.prosotic.be>